

Оглавление

Введение.....	3 стр.
Жизнь и деятельность профессора Амалицкого В.П. на Русском Севере.....	4 стр.
Раскопки В.П Амалицкого	5 стр.
Памятники палеонтологии Котласского района.....	7 стр.
Заключения.....	9 стр.
Литература.....	10 стр.
Приложение.....	11 стр.

Введение

Как красивы крутые берега Северной Двины в Котласском районе Архангельской области! (*Приложение 1*) Они как торт состоят из множества слоёв. Но мало кто знает, что они сложены из древнейших геологических пластов, которые сформировались, когда суша на планете Земля ещё не приняла современных очертаний. Деформируясь, земная кора вынесла наверх те слои, что залегали в огромной глубине. Потом по ним потекла река и столетие за столетием, вымывая грунт, прорезала их своим руслом. В толще берегов и сделал свои сенсационные для конца XIX века открытия русский геолог и палеонтолог Владимир Прохорович Амалицкий. Но, к сожалению, опрошенные респонденты (57 обучающихся 1 курса Профессионального лицея №31) не осведомлены о жизни и деятельности ученого на Русском Севере.

Поэтому, целью исследовательского проекта является сбор информации о жизни и деятельности на Русском Севере палеонтолога В.П. Амалицкого.

Задачи проекта:

1. Провести опрос «Знаете ли Вы В.П. Амалицкого?» среди одноклассников.
2. Сбор и анализ литературных источников, интернет-ресурсов о жизни и деятельности В.П. Амалицкого на Русском Севере.
3. Проинформировать одноклассников о деятельности Амалицкого В.П. и значении его открытий для отечественной науки.

Жизнь и деятельность профессора В.П. Амалицкого на Русском Севере

Владимир Амалицкий родился 1 июля 1860 года в имении Старики Житомирского уезда Волынской губернии в дворянской семье. (Приложение 2) Когда В. П. Амалицкому исполнилось 9 лет, мать, думая о дальнейшем образовании сына, отправила его к своему холостому младшему брату лекарю Военного Министерства, Надворному советнику Порфирию Васильевичу Полубинскому в Санкт-Петербург. Здесь Владимир Прохорович поступил сразу в 3-й класс II-й Санкт-Петербургской классической гимназии, а затем перешел в III-ю гимназию, которую и закончил. Затем он стал студентом естественного разряда физико-математического факультета Санкт-Петербургского университета и увлекся геологией. [9]

1879 году В.П. Амалицкий окончил гимназию и поступил в число студентов естественного разряда физико-математического факультета Императорского Санкт-Петербургского университета. В студенческие годы он увлекся геологическими науками. При этом выборе, возможно, решающее значение оказало его родство по отцовской линии с семьёй Куторга. Бабушка Матрона была близкой родственницей выдающихся российских учёных уроженцев г. Мстиславля - знаменитого естествоиспытателя, профессора Степана Семёнович Куторги (1805-1861 гг.) и историка античности, профессора Михаила Семёновича Куторги. [9]

В 23 года Амалицкий защитил кандидатскую диссертацию и вступил в должность консерватора геологического кабинета университета и очень много сделал для приведения в порядок его музейных коллекций. Одновременно он принял участие в экспедиции по Нижегородской и Вологодской губерниям с исследованием пермских отложений. Можно сказать, что с этого момента Амалицкий навсегда связал свою жизнь с геологией и палеонтологией. [9]

В 1890 году, 30-ти лет от роду, Амалицкий был назначен профессором кафедры геологии Варшавского университета и стал членом Общества естествоиспытателей при этом учебном заведении. [9]

В 1891 г. В. П. Амалицкий вместе с супругой Анной Петровной посетил Германию и Австрию, где изучал коллекции пермских двустворчатых моллюсков в Дрезденском королевском музее, Мюнхенском палеонтологическом институте. [5]

Для изучения пермских фаун и флор Южной Африки и Индии Амалицкие в 1894—1895 гг. совершили поездку в Англию, где работали с коллекциями Британского музея естественной истории и Лондонского геологического общества

После поездки профессор высказал гипотезу о возможности обнаружения подобных остатков животных и растений в России, которые найдены на юге Африки и на севере Восточной Европы в пермскую эпоху (примерно 250-240 миллионов лет назад). (*Приложение 3*) Амалицкий также предположил существование в позднепермскую эпоху единого зоогеографического пространства - Русско-Индо-Африканского материка.[5]

Чтобы доказать свою правоту, Амалицкий со своей женой, в период 1895-1897 годов за свой счет организует экспедиции на север России с целью детального изучения разрезов песчаных берегов. [5]. В своих рукописях палеонтолог написал: «Для своих дальнейших исследований я выбрал Россию и в частности область по течению Сухоны и Северной Двины. Здесь давно были известны наиболее юные пермские отложения, в которых профессору Барбот-де-Марни удалось найти в 1865 году остаток хвоща, что тогда считалось громадным открытием».[1]

Раскопки В.П. Амалицкого

Заинтересованный загадкой красноцветных песков В.П. Амалицкий приступает к поиску ископаемых остатков. (*Приложение 5*)

Полезные находки были обнаружены в урочище Соколки на Северной Двине в 13 км от Котласа. (Приложение 4)

«После четырех лет исследований главная цель была достигнута – действительно в пермских отложениях удалось отыскать много остатков растений – глоссоптерисов», растительные остатки которых относятся к папоротниковым, «и больше всего найдено остатков пресмыкающихся – дицинодонтов и парейазавров, известных до тех пор только в пермских отложениях Южной Америки и Индии.» [1], (Приложение 6)

Также из животных были обнаружены мелкие раковины пресноводных моллюсков, несколько видов земноводных – стегоцефал и несколько совершенно новых видов – двиния, котлассия и двинозавр.

В результате полевых наблюдений ученый обнаружил - цитата из его монографии - «неудовлетворенно сохраненный череп ящера, несколько позвонков с конечностями, хвост и челюсти с хорошо сохранившимися очень оригинальными зубами» [2]. Цельный скелет первобытной ящеры, напоминающее большое хищное пресмыкающееся, был длиной в 2 метра. Позже этот скелет получил название **двиния**, в честь Северной Двины.[2], (Приложение 7)

В честь города Котласа, около которого велись раскопки, небольшое животное, объединяющее в себе признаки, как земноводного, так и пресмыкающегося, Амалицкий назвал **котлассией**, длиной 125 см с короткой широкой головой, небольшими лапками, длинным хвостом, являвшимся основным двигателем при плавании[2], (Приложение 7)

Двинозавр – по описанию Амалицкого, земноводное длиной около метра, с большой головой, занимающей пятую часть туловища, с коротким хвостом, с короткими конечностями. Череп треугольного очертания. Зубы хорошо сохранились на верхней челюсти, в числе более 30 с каждой стороны. Представляет собой современную саламандру.[3], (Приложение 7)

Амалицкий собрал самую богатую в мире коллекцию ископаемых животных. В общей сложности за 3 года раскопок было найдено около 40 скелетов. Вся коллекция была сдана в 64 больших ящиках (это заняло 2 вагона и массой в 60 тонн) на железнодорожной станции «Котлас» и доставлена в Варшавский университет. [9], *(Приложение 5)*. Так как коллекция конкреция была обширной, некоторые материалы принял президент Санкт-Петербургского общества естествоиспытателей профессор и друг Амалицкого А.А. Иностранцев. Так в России появилась первая палеонтологическая мастерская. [1]

А в 1908 году Амалицкий принимает решение о передаче Северодвинской коллекции в Геологический музей Санкт-Петербурга. *(Приложение 8)*

В результате исследовательской работы чета Амалицких собрала показательную коллекцию, подтверждающую правоту выдвинутой гипотезы, на выставке VII Международного геологического конгресса в Санкт-Петербурге.

После кончины ученого часть палеонтологического материала – пермских ящеров, была перевезена в Геологический институт Москвы, но из-за отсутствия складских помещений находки Амалицкого были зарыты на территории Нескучного сада в Москве и в таком виде пребывает по настоящее время. [6]

Идеи Амалицкого приобрели мировое признание, а за свой вклад в геологическую науку он был избран почетным членом Королевского лондонского геологического общества.

Памятники палеонтологии Котласского района

26 февраля 2005 году на правом берегу малой Северной Двины в пригороде Котласа над местом раскопок Амалицкого котласскими художниками был установлен памятный знак к его 150-летию со дня рождения. Надпись на нем подготовила преподаватель Котласского

медицинского училища, заведующая отделом Котласского краеведческого музея Валентина Борисовна Сухановская: «В 1899 году здесь проводил раскопки выдающийся геолог и палеонтолог Владимир Прохорович Амалицкий. Найдено множество останков древних рептилий, земноводных животных пермского периода, живших около 240 лет назад. Некоторые были названы: двинозаврия, котлассия. Результаты раскопок имеют мировое значение».[7], *(Приложение 9)*

А сейчас стилизованный динозавр, в память о великих научных открытиях профессора Амалицкого, украшает собой герб Котласского района и символизирует тайны и загадки Котласской земли. [4], *(Приложение 10)*

Заключение

Однажды, 240 млн лет назад на территории, которую ныне занимает южная часть Архангельской области, пересекаемая долиной Северной Двины, протекала древняя река. По ее берегам росли леса, состоящие из древнейших хвойных, хвощей и папоротников. В них водились крупные ящеры и другие древние животные, давно вымершие. Эти остатки флоры и фауны оказались «законсервированными» в плотных слоях минеральных образований древней реки. В это время происходят глобальные перестройки во всей биосфере, сопровождающиеся вымиранием многих крупных групп наземных и морских организмов.

Воссоздать картину природы давно прошедшей эпохи стало возможным благодаря открытию Северо-Двинских местонахождений пермских позвоночных палеонтологом В.П. Амалицким, который к тому же доказал и продемонстрировал принципиальное сходство всего живого мира.

Поэтому, в ходе работы для выяснения значения деятельности В.П.Амалицкого на Русском Севере проанализировали информационные источники. Продемонстрировали результаты исследовательской работы для учащихся Профессионального лицея №31 на лицейских Ломоносовских чтениях, т.к. в ходе опроса респонденты не были осведомлены о данной личности.

В дальнейшем необходимо ознакомиться с его научными трудами и экспонатами в Котласском краеведческом музее и выпустить информационный биллетень об В.П. Амалицком.

Литература

Книги:

1. Амалицкий В. П. Раскопки древних позвоночных животных на севере России / В. П. Амалицкий // Мир божий. - 1901. - С. 71-82.
2. Буланов В. В. Северодвинские сокровища палеонтологии / В. В. Буланов. - Архангельск, 2007. - 56 с.

Периодические издания:

3. Антуфьева С. Динозавры: всех котласских звероящеров вывезли в Москву / С. Антуфьева // Известия. - 2003. - 21 июня. - С. 8.
4. Посельская Е. Открытие профессора - на гербе района / Е. Посельская // Двинская правда. - 2010. - 16 июля. - С. 1.
5. Сухановская В. Б. Его признал мир / В. Б. Сухановская // Двинская правда. - 1998. - 6 марта. - С. 4.
6. Сухановская В. Б. Судьба коллекции / В. Б. Сухановская // Двинская правда. - 1998. - 26 июля. - С. 4.
7. Титов В. Здесь когда-то бродил динозавр... / В. Титов // Двинская правда. - 2005. - 2 марта. - С. 1.

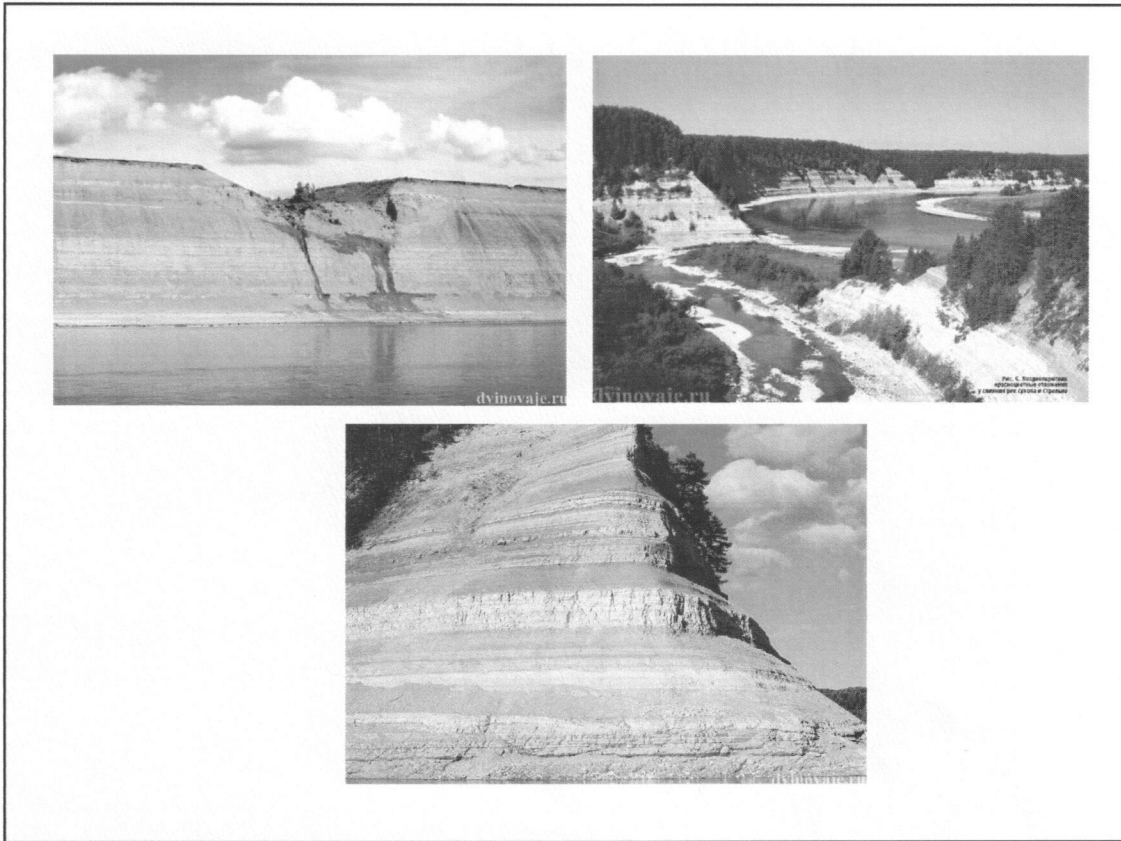
Интернет-ресурсы:

8. Памятники палеонтологии Котласского района (Раскопки В. П. Амалицкого) // Котласская городская централизованная библиотечная система. Режим доступа: <http://kotlaslib.aonb.ru/rai-pam-amalickiy.html>
9. Петухов С. В. Владимир Прохорович Амалицкий - Жизнь в служении (к 150-летию со дня рождения) // Музей истории мироздания. Режим доступа: <http://www.museum-21.ru/info/amalitsky.html>

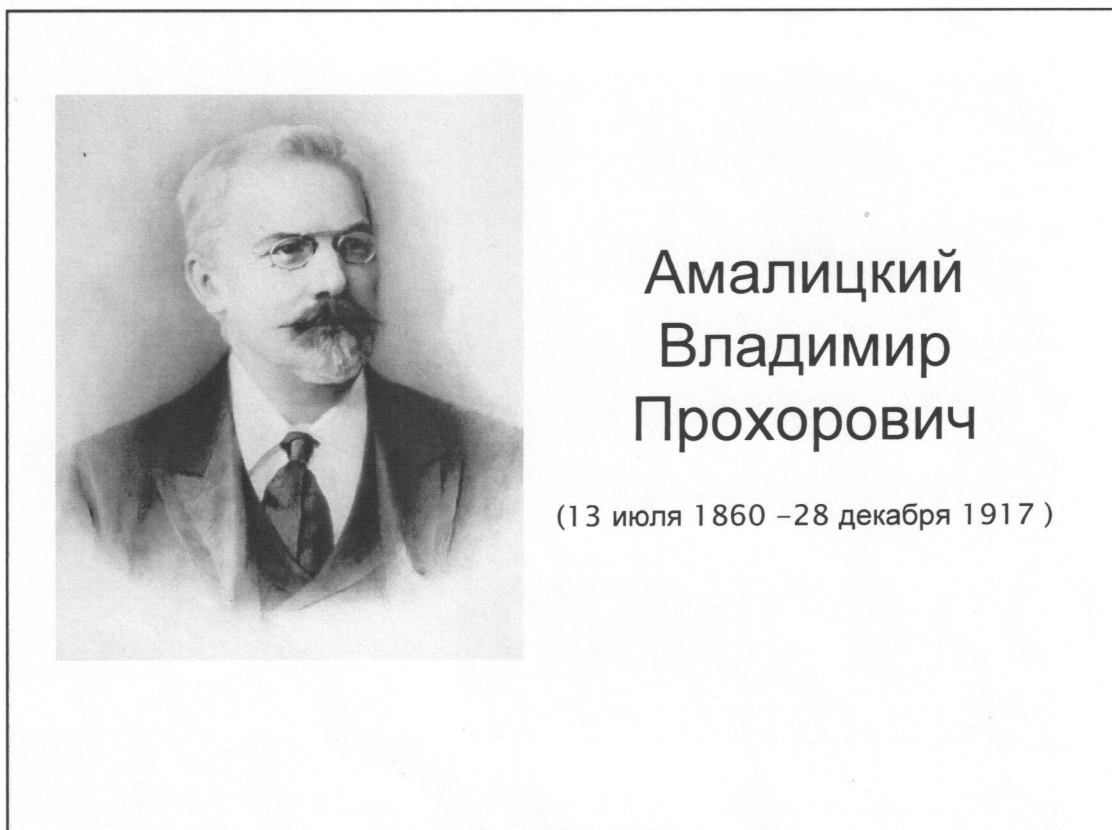
В приложении № 1,2, 5,6,7,8 использованы фотоматериала сайта www.dvinovaje.ru - История и культура Виноградовского района

В приложении № 3,4 использованы фотоматериалы из книги (Буланов В. В. Северодвинские сокровища палеонтологии / В. В. Буланов. - Архангельск, 2007. - 56 с.)

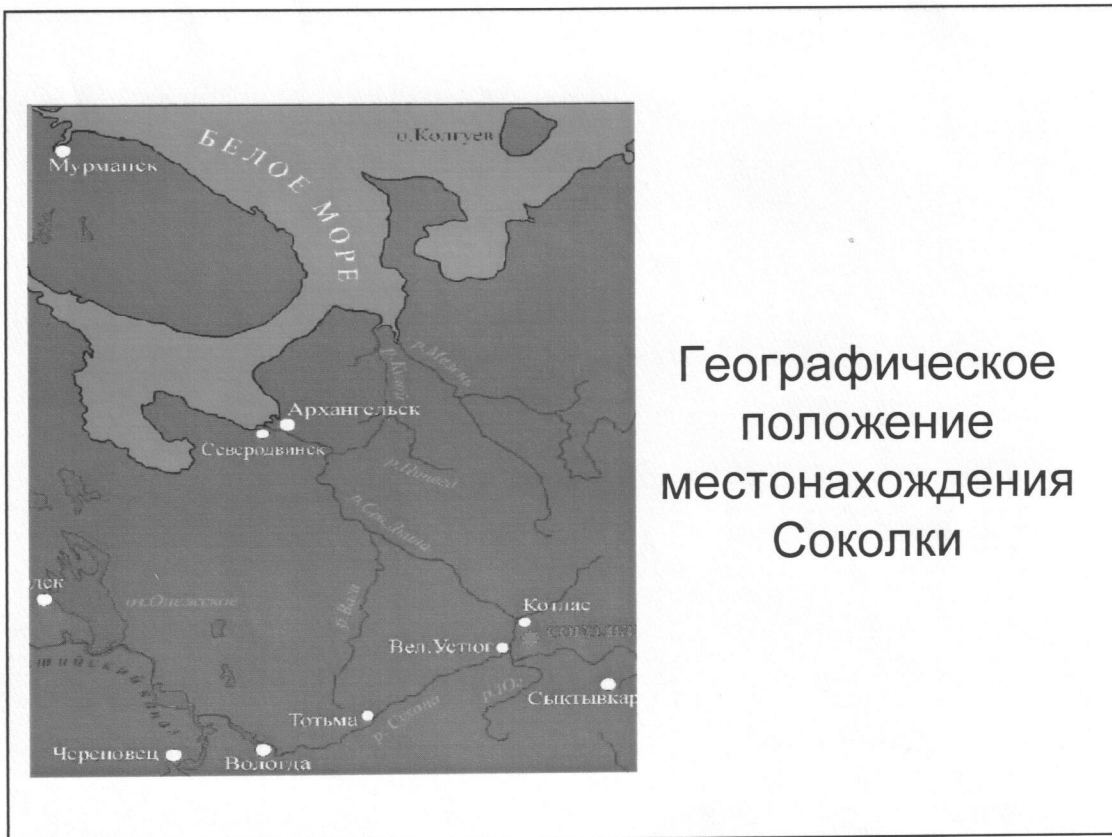
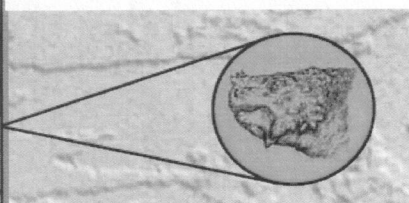
ПРИЛОЖЕНИЕ 1



ПРИЛОЖЕНИЕ 2

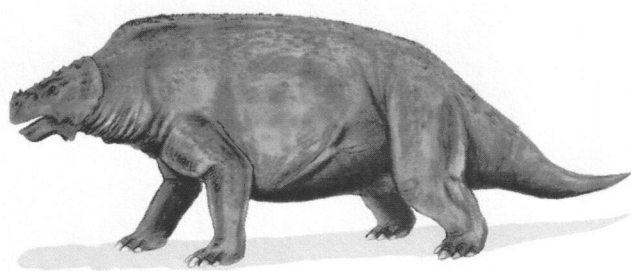
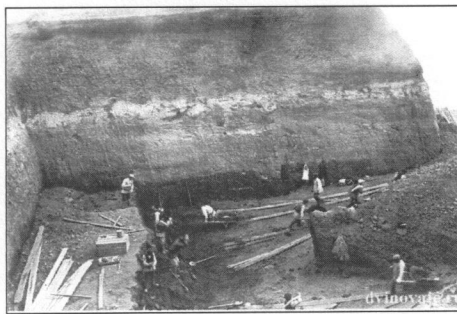
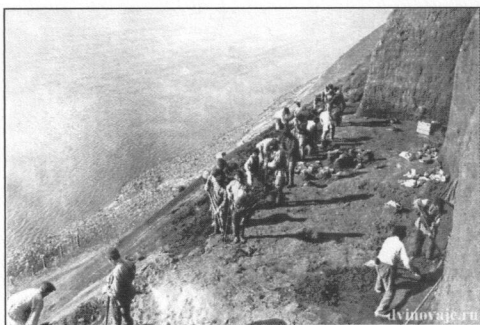


ЭОН	ЭРА	ПЕРИОД	
			млн. лет
ФАНЕРОЗОЙ	КАЙНОЗОЙСКАЯ	ЧЕТВЕРТИЧНЫЙ	1,8
		НЕОГЕНОВЫЙ	24 ↓
		ПАЛЕОГЕНОВЫЙ	65 ↓
	МЕЗОЗОЙСКАЯ	МЕЛОВОЙ	142 ↓
		ЮРСКИЙ	205 ↓
		ТРИАСОВЫЙ	248 ↓
	ПАЛЕОЗОЙСКАЯ	ПЕРМСКИЙ	290 ↓
		КАМЕННОУГОЛЬНЫЙ	354 ↓
		ДЕВОНСКИЙ	417 ↓
		СИЛУРИЙСКИЙ	443 ↓
		ОРДОВИКСКИЙ	495 ↓
		КЕМБРИЙСКИЙ	534 ↓



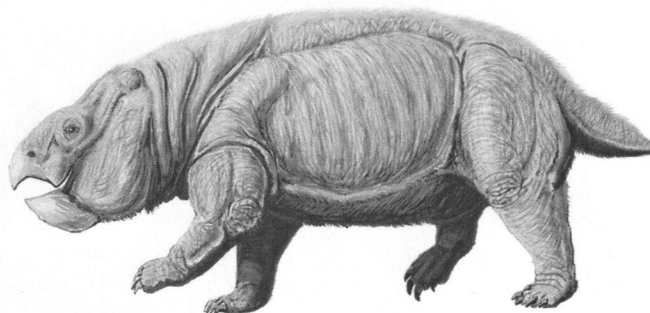
Географическое
положение
местонахождения
Соколки

Раскопочные работы

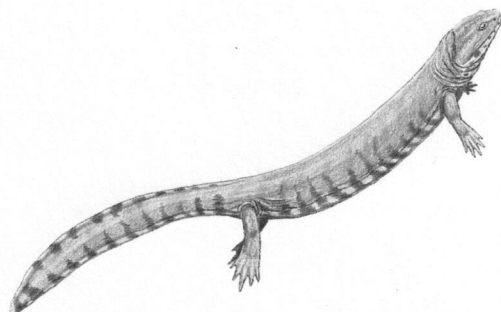


Парейазавр

Дицинодонт

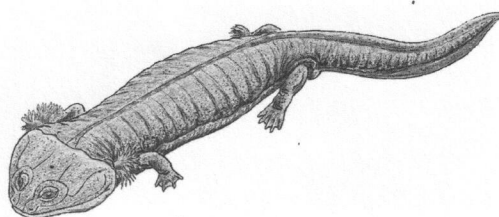


Двиния

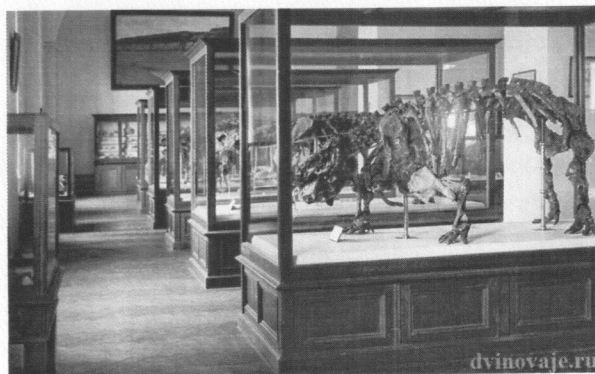


Котлассия

Двинозавр



**Зал Северо-
Двинской
галереи в
Геологическом
музее Санкт-
Петербурга**



Памятный знак



Герб Котласского района

